



UDVIKLINGS- OG HANDLINGSPLAN FOR MØN BIOSFÆRE 2022-2027



MØN
UNESCO
BIOSFÆRE

Partnerskab i samspil med naturen



INDHOLD

FORORD	1
MØN BIOSFÆRE – KORT FORTALT	2
Formål og vision	3
GRUNDLAGET	5
En grøn kommune med fokus på natur og bæredygtighed	5
Verdensmål i biosfæreområdet	6
Sådan arbejder vi	6
ORGANISATION OG FORANKRING	7
Lokal forankring	8
Internationalt ophæng	8
FOKUSOMRÅDER I MØN UNESCO BIOSFÆREOMRÅDE 2022-2027	9
1. Trivsel, livskvalitet og fællesskab	10
2. Mere og bedre natur – biodiversitet og naturbevarelse på land	12
3. Vand i balance – fra åer og søer til nor, fjorde og hav.	16
4. Bæredygtigt erhvervsliv, landbrug og turisme	18
5. Viden, læring og formidling i Møn Biosfære	21
6. Udvidelse af biosfæreområdet og evaluering af Møn Biosfære	24
SKEMATISK OVERSIGT OVER INDSATSER OG PROJEKTER	25

FORORD

Den 14. juni 2022 har Møn UNESCO Biosfæreområde 5-års jubilæum. På denne dag skyder vi en ny periode i gang med en frisk 5-årig udviklings- og handlingsplan. Og det er den, du sidder med her.

De seneste fem år har Møn UNESCO Biosfæreområde vist os, hvordan biosfæreprogrammet kan bruges til at udvikle et lokalområde og være en løftestang for bæredygtig udvikling i en kommune.

Helt fra starten har Møn UNESCO Biosfære fungeret som en tværgående samarbejdsplatform. Herfra har vi – sammen med en engageret lokalbefolkning, lokale virksomheder og foreninger – udviklet og gennemført indsatser og projekter med fokus på, hvordan man lever og arbejder i samspil med naturen. Møn UNESCO Biosfære har været med til at sætte Møn og Vordingborg Kommune på landkortet som et sted, hvor bæredygtig lokal udvikling prioriteres. Det skaber både lokal stolthed og identitet.

Vi har i kommunalbestyrelsen kvitteret for arbejdet ved at beslutte, at vi skal arbejde for at udvide biosfæreområdet, så det kommer til at dække hele Vordingborg Kommune. Det er et udtryk for, at vi anerkender og bakker op om det kæmpe arbejde, der er gjort sammen med biosfære-ambassadørerne og alle de andre ildsjæle, der er med til at løfte visionen om et samfund i udvikling, som også er i pagt med naturen. Og vi tror på, at den samme energi og vilje til at prioritere den grønne omstilling er til stede i resten af kommunen.

Både processen med at videreudvikle Møn som biosfæreområde og inkludere resten af kommunen er noget, vi gerne vil have både borgere, foreninger og virksomheders input til. Vores mål er, at vi i denne udviklingsplans periode kan få FNs og UNESCOs ord for at hele Vordingborg Kommune er et mønstereksempel på, hvordan man arbejder med bæredygtighed og grøn udvikling lokalt.

Mikael Smed



Borgmester Vordingborg Kommune





MØN BIOSFÆRE – KORT FORTALT

Møn, de omkringliggende øer og vandområder blev den 14. juni 2017 optaget i UNESCOs verdensomspændende netværk af biosfæreområder. Møn Biosfære indgår på den måde sammen med mere end 700 biosfæreområder verden over, som UNESCO har udpeget til modelområder for lokal drevet bæredygtig udvikling og implementering af FN's Verdensmål.

I 2017 blev Møn samtidig udpeget til Nordens første Dark Sky Park og Community. Både UNESCO- og Dark Sky-udpegningerne hylder den mønske natur som værende i verdensklasse og anerkender den indsats, de lokale yder for at udvikle samfundet i samspil med naturen. Biosfæren er det rum, der omgiver os med alle levesteder og arter på land, i vandet og i luften.

Omfang: Møn Biosfæreområde udgør en del af Vordingborg Kommune og er Danmarks første og indtil nu eneste biosfæreområde.

Areal: Møn Biosfæreområde har en størrelse på 450 kvadratkilometer, der dækker både land, fjorde og kystvande (hele kommunens areal udgør 621 kvadratkilometer). Kystarealet i biosfæreområdet dækker ca. halvdelen af de 450 kvadratkilometer.

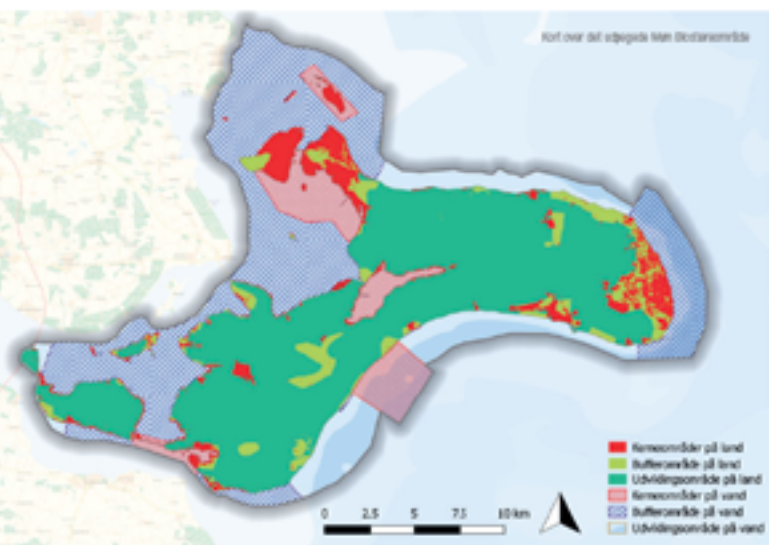
Befolkning: Knap 10.000 (indbyggertal for hele kommunen er 45.268 (2021))

Udviklingsprojekter: I biosfæreområdet arbejdes der med forskellige udviklingsprojekter inden for de tre udpegede indsatsområder: vand, land og det naturlige og uforstyrrede mørke. Der har været fokus på projekter med fokus på bæredygtig kystturisme, udvikling af Dark Sky, beskyttelse af vilde bier, bæredygtig turismestrategi, velkomstcenter, lokale fødevarer osv. Dertil er fokus på formidling af natur og kultur gennem information til både gæster og borgere i biosfæreområdet prioriteret.

Landskabstyper: Fem hoved-landskabstyper indgår i biosfæreområdet:

- Møns Klint og Høje Møn
- De vestmønske istidslandskaber med moræner, dødishuller, hat-formede bakker, smeltevandsaflejringer og tunneldale
- Postglaciale landskaber som strandvolde og strandenge, skabt gennem erosion og transport af materiale
- Østersøen, fjorde og nor
- 185 km kystlinje med forskellige landskabsformer, som stadig er under stor forandring.

Beskyttelse: Biosfæreområdet omfatter fire Natura 2000 områder og dele af et femte område, seks EU-habitatområder, et delvist EU-fuglebeskyttelsesområde og dele af et ramsar-område. Desuden omfatter området to nomineringer af international geologisk interesse (GeoSites), fire National Geologic områder af interesse (NGI) og fire nationale



kystlandskaber (NK). Dele af to dyreliv-fredningsområder indgår også i den samlede biosfære. Møns Klint er p.t. i en kandidatursproces ift. at blive UNESCO Verdensarv.

Kulturarv: De arkæologiske og kulturhistoriske værdier er store i Møn Biosfæreområde. Både byerne og det åbne land rummer en righoldig kulturhistorisk arv, der vidner om menneskets påvirkning af omgivelserne igennem tiderne.

Formål og vision

Det har fra starten stået klart, at Møn som ø og lokalsamfund på mange måder allerede var rodfæstet i de udviklings-tanker, der ligger bag UNESCOs biosfæreprogram. Mennesker, myndigheder og virksomheder har en grundlæggende respekt for den natur, de bor og arbejder i, og en forståelse for naturens bidrag til den lokale økonomi.

Dette harmonerer godt med, at bevarelse af den artsrige natur, den rige kulturarv og den lokale udvikling af erhvervsliv, uddannelse og bosætning i samspil med naturen er i fokus i biosfæreområder. Et af de centrale mål med Møn biosfæreprojektet har fra starten været at bidrage til bedre livsvilkår for lokalbefolkningen igennem uddannelse, fokus på sundhed, livskvalitet og arbejdspladser. Vi vil sikre, at den unge generation vil vende tilbage og bosætte sig i Møn Biosfæreområde. Årsagen skulle være, at de i en unik kystnatur vil finde et levende samfund med gode boliger, adgang til arbejdsmarkedet og skoler til deres børn og adgang til gode kultur- og fritidsoplevelser og en gratis og lettilgængelig kvalitetsnatur.

I 2017 satte vi ud med en vision om, at Møn Biosfære skulle blive et internationalt kendt eksempel på bæredygtigt forvaltet skandinavisk kystnatur. I de foregående fem år har vi afprøvet og demonstreret metoder, der forener bevarelsen af den biologiske mangfoldighed med bæredygtig brug af naturen. Dette er sket under mottoet: "Vi tager lokalt ansvar for fællesskab, livskvalitet og vækst i samspil med naturen".

Vi tager lokalt ansvar for fællesskab, livskvalitet og vækst i samspil med naturen

Denne vision er naturligvis ikke noget, man klarer på fem år. Derfor rammer målsætningen og dette motto stadig godt, når vi skal fortælle om visionen for Biosfære Møn. Vi vil også i denne anden udviklings- og handlingsplan for Møn Biosfære have fokus på, hvordan vi lever, arbejder og udvikler vores økonomi og samfund i samspil med naturen.

Da Møn blev udpeget som biosfæreområde, blev vi en del af det UNESCO-program, der hedder Man & Biosphere (MAB). Af alle UNESCO-programmer er biosfæreområder de steder, der lægger mest vægt på mennesker i samspil med naturen.

Der lægges samtidig stor vægt på at inddrage videnskaben i, hvordan vi bliver klogere på de bedste løsninger for bæredygtig udvikling i samspil med naturen.



MAN & BIOSPHERE (MAB)

– PROGRAMMETS STRATEGISKE MÅLSÆTNINGER:

1. Bevare biodiversiteten, genoprette og forbedre økosystemtjenester og fremme bæredygtig brug af naturressourcer.
2. Bidrage til at opbygge bæredygtige, sunde og retfærdige samfund, økonomier og blomstrende menneskelige bosættelser i harmoni med biosfæren.
3. Facilitere biodiversitet- og bæredygtighedsvidenskab, uddannelse for bæredygtig udvikling og kapacitetsopbygning.
4. Støtte afbødning af og tilpasning til klimaændringer og andre aspekter af globale miljøændringer.

FOREGÅENDE PERIODE I MØN BIOSFÆRE 2017-2022 – KORT STATUS

Den foregående udviklingsplan for Møn Biosfære har strakt sig over perioden 2017-2022, og har fokuseret på fire hovedelementer: 1. Skabelse af en driftsorganisation og et velfungerende samarbejde på tværs af aktørerne. 2. Promovering af biosfære-idéen i lokalsamfundet og for de besøgende. 3. Samarbejdet med UNESCOs biosfærenetværk. 4. Planlægning og gennemførelse af de første konkrete udviklingsprojekter. Disse hovedelementer er man overordnet kommet godt i hus med.

Organisatorisk er der skabt en samarbejdsplatform omkring biosfæresekretariatet, som arbejder tværgående i kommunen sammen med en partnerkreds og med et ambassadørkorps af mere end 130 borgere, foreninger og virksomheder. Ambassadørernes rolle og engagement er helt afgørende for den lokale forankring og for, at man kan løfte biosfæreprøvet. Der har været gennemført biosfære-temamøder og kurser for disse ambassadører, bl.a. uddannelse af lokale Dark Sky guider, og de har stillet op i et utal af situationer og været med til formidle, hvordan Møn i samlet flok arbejder for UNESCOs målsætninger.

Der har i perioden endvidere været fokus på de tre hovedfunktioner i UNESCOs biosfæreprøve: "Bevarelse, Læring/Support og Udvikling", og de har været sat i relation til de i Møn Biosfære udpegede indsatsområder: Land, Vand og Det naturlige og uforstyrrede mørke.

Der er ift. Vand gennemført udviklingsprojekter om bæredygtig kystturisme og bæredygtigt sportsfiskeri. Der er blevet restaureret mønske vandløb. I samarbejde med Fishing Zealand og DTU har man arbejdet med at forbedre gydeforhold for både brakvandsgedden og -aborren. Både kommune og borgere har etableret biodiversitetssøer, som har skabt bedre vilkår særligt for den grønbrogede tudse.

Arbejdet med naturbevarelse og forbedring af biodiversiteten på land har ført til indsatser for både truede dyr og planter, såsom padder, svampe, biller, markfirben, sommerfugle, vilde bier og orkideer samt større naturprojekter som Baltic Butterfly. Kvaliteten af naturplejen er forhøjet, og man har involveret frivillige i indsatserne. Dertil kommer frivilliges plantning af spiselige hegn, f.eks. plantning af lokale sorter af æbletræer langs Camønoen. Gennem indsatsen Wilde

Vordingborg og Vild Med Vilje har man arbejdet med at skabe bedre forhold for biodiversiteten, f.eks. med fokus på vilde vejkanter.

Signaturprojektet med fokus på bevarelse af de vilde bier på Møn blev gennemført med deltagelse af forskere fra Københavns og Århus Universitet og lokale frivillige. Det udmundede i en forskningsrapport og informationstavler, en bi-sti på Nyord og informationsfoldere, herunder nye udflugtsmål for lokale og turister.

Der har ligeledes været fokus på kulturarven i samarbejde med lokale foreninger, samt bæredygtig anvendelse af lokale naturressourcer i opdyrkningen af forretningsområder, bl.a. ålegræs.

På lærings- og formidlingsiden har alle projekter arbejdet målrettet med oplevelsesorienteret formidling for både lokale og gæster i området, bl.a. gennem foldere, skiltning og informationstavler. Der er etableret fem vild- mad-sankeruter, og gennem guidede ture, skilte og hjemmeside er der formidlet viden om den spiselige natur. Dark Sky-guider har taget lokale og turister med på mørkevandringer i det naturlige mørke og har åbnet nattehimmels mange underer gennem astronomisk formidling.

Sundhed og trivsel har haft en vigtig plads i biosfærearbejdet, hvor kommunens naturvejledere, frivilligguider, sundhedspersonale og patientforeninger har sørget for at flere tusinde borgere – herunder kronikere og stressramte – har deltaget i guidede naturture og fået naturoplevelser og ny naturviden, som har givet motivation til selv og sammen at bruge naturen i hverdagen.

I tillæg til planlagte projekter er der gennemført en række andre tiltag, såsom Bæredygtig turismestrategi, branding af lokale fødevarer, et Biosfære Velkomstcenter samt formidlingsprojektet Natursafari med udarbejdelse af turfoldere, som introducerer til unikke naturoplevelser, samt hvordan man passer på naturen: "Spør løs færd".

Samarbejdet i de internationale netværk er ligeledes blevet udbygget bl.a. gennem projekter med Biosphere for Baltic og møder med NordMAB og EuroMAB samt et godt samarbejde med UNESCO-kontoret i Paris.

GRUNDLAGET

En grøn kommune med fokus på natur og bæredygtighed

"Kommunen er grøn. Bæredygtighed og gode løsninger for klimaet vælges til. Miljøet er i fokus både privat og i erhvervet. Den unikke natur bliver bevaret, og der er plads til at udfolde sig." Vision 2030

Vordingborg Kommune har store ambitioner om at være Danmarks grønneste kommune. Møn UNESCO Biosfære er i første periode gået fra at være et projekt til at være en driftsenhed, der skal bruge grundidéerne i UNESCOs biosfæreprogram som løftestang for bæredygtig udvikling og implementering af verdensmålene i Vordingborg Kommune. Dette ses afspejlet på tværs i kommunens vision, politikker, strategier og planer.

Danmarks eneste biosfæreområde ligger i Vordingborg Kommune, hvilket giver et stort strategisk potentiale for, at udpegningen kan spille positivt ind på andre områder



som bosætning, erhvervs- og turismeudvikling, skoleområdet, sundhedsområdet såvel som i natur- og miljøområdet. I den kommende periode, hvor man planlægger at udvide biosfæreområdet til hele Vordingborg Kommune, øges dette potentiale.

Natur- og miljøpolitikken – *"Vordingborg Kommune har et smukt kystlandskab og en mangfoldig natur, der får kommunen til at fremstå som en smuk forhave til den københavnske storby. Vordingborg Kommune skal være en grøn foregangskommune, der er kendt for at værne om sin unikke natur, medvirke til at øge naturarealernes størrelse og kvalitet samt forene fremme af bæredygtig produktion med en righoldig natur til gavn og glæde for borgeres og turisters sundhed og rekreative muligheder."*

Bosætningspolitikken – *"Vi tilbyder attraktive bosætningsmuligheder til den moderne familie med en god sammenhæng mellem by og land og god tilgængelighed til natur og vand."*

Sundhedspolitikken – *"Vi vil anvende Vordingborg Kommunes rige natur som et strategisk redskab til sundhedsfremme"*.

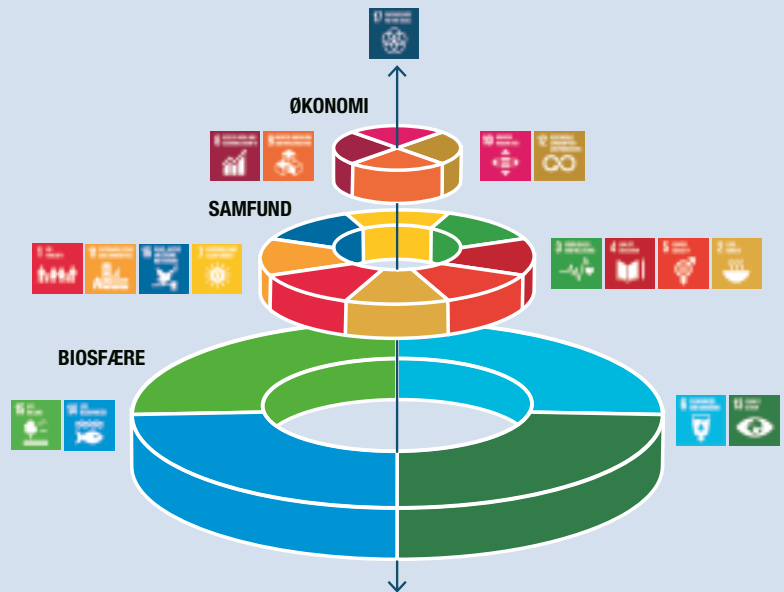
Bæredygtig turismestrategi – *"Vi byder vores gæster velkommen til en bæredygtig destination, hvor turismen er med til at skabe udvikling for lokalsamfundet og bidrager til at skabe Danmarks bæredygtige destination i både ord og gerning. Turister kan dykke ned i unikke naturoplevelser, udforske kulturmiljøer og tage del i events med lokalt særpræg."*

Naturfagsstrategi for Vordingborg Kommune – *"Naturen i Vordingborg Kommune er unik og rummer en mængde potentialer for læring – både som ramme og som indhold. Som inspiration til at inddrage naturen i undervisningen er der udarbejdet en række forslag til åben skole-aktiviteter, der er relevante på forskellige klassetrin."*

Verdensmål i biosfæreområdet

Siden FN's verdensmål blev vedtaget i september 2015, har UNESCO biosfæreprogrammet arbejdet på at bidrage til indsatsen for at nå målene under overskriften "Local Actions for the SDGs", og verdensmålene er en integreret del af biosfæreprogrammet (UNESCO, 2021). Biosfæreområder er således modelområder for bæredygtig udvikling og for lokal implementering af FN's Verdensmål.

Figur: Azote Images for Stockholm Resilience Centre



Sådan arbejder vi

Møn Biosfære udgør en samarbejdsplatform for lokal viden-delning, diskussion, planlægning og konkrete projekter, der støtter op om biosfæreområdets vision og målsætninger.

Biosfærearbejdet har fokus på samskabelse og tværgående partnerskaber både lokalt og med partnere i regionen, nationalt og i vores nabolande, herunder andre biosfære-områder, som bl.a. 'Vattenriket' i Kristianstad i Sverige, det Østersøbaserede biosfærenetværk Biosphere for Baltic til UNESCO-kontoret i Paris og det nordiske netværk NordMAB.

Det metodiske grundlag, vi står på, er udgjort af tre hoved-elementer:

1. 'UNESCO-huset' med dets fokus på de tre søjler: bevarelse, læring og udvikling, der står på et fundament udgjort af de mennesker, der lever i biosfæreområdet.
2. FN's verdensmål med den helhedsorienterede tilgang til bæredygtig udvikling.
3. Tre arenaer, som vi arbejder indenfor i Møn Biosfære: Natur, miljø & klima – Erhverv & turisme – Lokalbefolkning & kulturarv, hvor de eksemplariske projekter lægger sig i det skraverede felt i midten og sikrer balanceret inddragelse af alle tre arenaer. Det vil sige projekter, der skaber økonomisk udvikling i balance med naturen og med inddragelse af lokalbefolkningen.



ORGANISATION OG FORANKRING

Biosfæreområder er omfattet af UNESCO, der er FN's organisation for uddannelse, videnskab og kultur, og ligger under MAB (Man and Biosphere) programmet. Biosfæreområder er modelområder for bæredygtig udvikling, og det er UNESCOs Internationale Koordinerende Råd for MAB, der godkender forslag for biosfæreområder fra de nationale regeringer. Initiativer for biosfæreområder kommer fra lokale aktører, det vil sige mennesker, der lever og arbejder i området.

Det er det lokale samarbejde mellem aktørerne, der driver Møn Biosfæreområde, men der er samtidig behov for en regional, national og international støtte, bl.a. i form af finansiering og tilførsel af viden.

Vordingborg Kommune er den offentlige myndighed med ansvar for biosfæreområdet. Biosfære-sekretariatet er placeret i Afdeling for Kultur, Fritid og Udvikling, hvor der er ansat en biosfærekoordinator. Biosfæresekretariatet har ansvar for følgende:

- Implementering og organisering af det internationale biosfæresamarbejde
- Netværkssamarbejde lokalt
- Udviklingsprojekter for Møn Biosfære
- Formidling, kommunikation og branding

Biosfæresekretariatet koordinerer det tværgående arbejde i kommunen gennem en styregruppe bestående af direktøren for området samt chefer fra relevante afdelinger. Dertil er der nedsat en koordinationsgruppe med både chefer og involverede medarbejdere fra de relevante afdelinger. Kommunens biosfærearbejde ses som en tværgående indsats på tværs af afdelinger, hvor sekretariatet står for koordinationen og for at sikre den tværgående forankring.

På det politiske niveau er der nedsat en politisk følgegruppe bestående af relevante udvalgsformænd og -repræsentanter fra Klima- og Teknikudvalget, Kultur- og Fritidsudvalget samt Børn- og Familieudvalget. De følger biosfæreområdets arbejde og tager beslutninger om bevilling af projekter fra Pulje til Kystlinje, Havne, Natur og Biosfære.

Der er endvidere nedsat en partnergruppe, der p.t. inkluderer Naturstyrelsen Storstrøm, Fugleværnsfonden, Turistforeningen og DTU. De to førstnævnte partnere ejer store dele af Biosfære Møns kerneområder. Partnerne bidrager til udviklingsplanens gennemførelse og til, at de udpegede projekter sættes i værk og gennemføres af de lokale partnere. Partnerkredsen er ikke et forum for interessevaretagelse, men et forum for de personer og organisationer, der arbejder konkret med projekter og aktiviteter i biosfæreområdet. Den mere generelle interessevaretagelse for lokale aktører sker gennem Vordingborg Kommunes Miljøråd, hvor Møn Biosfæreområde også bliver implementeret.



Lokal forankring

Den lokale forankring er afgørende for, at biosfæreområdet kan løfte sig og være en succes. Af alle UNESCO-programmer er biosfæreområder de steder, der lægger mest vægt på den indsats lokalbefolkningen yder for at udvikle samfundet i samspil med naturen.

Derfor er biosfæreambassadører – i form af enkeltpersoner, virksomheder og foreninger, der enten bor og/eller arbejder i biosfæreområdet – afgørende for at løfte den opgave, der følger med at være modelområde for bæredygtig udvikling. Biosfæreambassadørprogrammet vil blive prioriteret højt i denne periode.

Biosfærearbejdet følger et årshjul, hvor der inviteres til årlige ambassadørkurser, afholdes to årlige temamøder og to erhvervsnetværksmøder, og p.t. arbejdes der på modeller for at lave tilbagevendende biosfære-netværksmøder, hvor skiftende ambassadører tager ansvar for et møde. Der er i første halvår 2022 udarbejdet nye ansøgningsformater og ny velkomstskrivelse til ambassadører.

Mange biosfæreambassadører formidler biosfæreområdet gennem deres egen kommunikation og står for events og arrangementer, som giver oplevelser og formidler biosfære relevante emner til borgere og gæster. Eksempler på dette er Sildemarked, Æblernes Dag, kunstevents i Liselund Slots- have, Pop-up Frø-events, sanketure, Folkemøde Møn,

Dark Sky events, åben-havelåge arrangementer, guidede ture, Mad for familier, foredrag, filmvisning, etc.

Biosfære Møn faciliterer endvidere et erhvervsnetværk som samler virksomhedsambassadørerne i biosfæreområdet gennem to årlige møder. Denne platform kan danne afsæt for formulering af fælles projekter. En platform, vi gerne vil styrke og som kan bruges til at sætte fokus på grøn omstilling og bæredygtig forretningsudvikling.

Internationalt ophæng

Det internationale ophæng er formelt funderet i UNESCOs kontor i Paris og i den danske UNESCO Nationalkommission, der repræsenterer alle danske UNESCO-udpegninger. Møn Biosfære er en aktiv part i de internationale biosfærenetværk under UNESCO, i særlig grad NordMAB, og deltager også i EuroMAB møderne.

Derudover er der internationale netværksamarbejder i forskellige bilaterale og multilaterale konstellationer med andre biosfæreområder, hvor især samarbejdet med de nordiske biosfæreområder er prioriteret. Her samarbejdes der med andre – særligt nordiske biosfæreområder – om projekter relateret til Biosfære Møns indsatsområder. En del af disse projekter tager karakter af netværksprojekter med fokus på videns- og erfaringsudveksling.



FOKUSOMRÅDER I MØN UNESCO BIOSFÆREOMRÅDE 2022-2027

Der vil i denne periode fortsat være fokus på livet på land, livet i vand og det naturlige og uforstyrrede nattemørke. Fokusområder for Møn Biosfære 2022-2027:

- 1. Trivsel, livskvalitet og fællesskab**
Natur og kultur som vigtige elementer i menneskers trivsel i biosfæreområdet.
- 2. Mere og bedre natur – biodiversitet og naturbevarelse på land**
Forbedring af biodiversitet på land og bevarelse af det naturlige nattemørke.
- 3. Vand i balance – fra åer og søer til nor, fjorde og hav**
Forbedring og genopretning af vandkvalitet og biodiversitet i vand.
- 4. Bæredygtigt erhvervsliv, landbrug og turisme**
Grøn omstilling og bæredygtig udvikling i biosfæreområdets virksomheder.
- 5. Viden, læring og formidling i biosfæreområdet**
Viden og læring om biosfæreområdet, fokus på skoler, børn og unges inddragelse, samt samarbejde med videnskabelige forskningsinstitutioner.
- 6. Udvidelse og evaluering af biosfæreområdet**
Udvidelsen af biosfæreområdet til hele Vordingborg Kommune og evaluering af Møn Biosfære.

Det kendetegner arbejdet i Møn Biosfæreområde, at man indtænker UNESCO-husets tre søjler – bevarelse, læring og udvikling – i de konkrete indsatser og projekter. Vi vil på tværs af fokusområder arbejde med disse tre søjler i UNESCO-huset.

Samlet vil fokusområderne bidrage til udvikling af Møn UNESCO Biosfæreområde og bidrage til at opnå MAB-programmets målsætninger. Konkret målstyring vil ske på projektniveau (jf. projektskema side 25).

På de følgende sider går vi i dybden med de enkelte fokusområder og beskriver planlagte indsatser og projekter i biosfæreområdet for perioden 2022-2027.





I. TRIVSEL, LIVSKVALITET OG FÆLLESSKAB

Indsatserne indenfor dette fokusområde handler om natur og kulturs betydning i menneskers livskvalitet og fællesskaber i biosfæreområdet. Arbejdet vil centrere sig om:

- Styrkelse af biosfærenetværket og -fællesskabet for mennesker i biosfæreområdet
- Biosfærens oplevelser – natur og kulturarv
- Naturbaserede sundheds- og trivselsindsatser.

Vi har en vision om, at det at bo i et biosfæreområde skal opleves som relevant for så mange som muligt og ikke mindst kommunens børn og unge. Vi vil gerne i endnu højere grad gøre biosfæren til et fællesskab, som man gerne vil være med i. Dette gælder både i det eksisterende biosfæreområde på Møn, men også bredere, når vi i den kommende periode vil arbejde for, at hele Vordingborg Kommune bliver til biosfæreområde.

Der bor knap 10.000 mennesker i det udpegede Møn Biosfæreområde. Øerne og især den østlige del af Møn er kendetegnet ved befolkningstilbagegang – en udvikling som er typisk for de mindre øer i Danmark. I 2021 er udviklingen vendt til en lille befolkningstilvækst i nogle områder, f.eks. på Vestmøn. Det at få vendt en negativ befolkningsudvikling samt at få skabt en større sammenhængskraft på tværs af forskellige mennesker i biosfæreområdet er noget, der vil blive arbejdet for i denne periode.

Befolkningen i det mønske ø-rige er en sammensat størrelse, og består af en blanding af lokale med lang historie på øen og en stor procentdel (cirka 50%) tilflyttere. Der findes både mere traditionelt tænkende mennesker med en skepsis overfor nye paroler om bæredygtighed. Og samtidigt mange aktive og kreative ildsjæle, der allerede har taget mange bæredygtige idealer ind i deres livsstil. Der vil

blive lagt vægt på at få skabt fora i biosfære regi, hvor man får skabt sammenhæng på tværs af befolkningsgrupper og stiler mod at få så mange som muligt med.

På Møn findes samtidigt en bred palet af moderne samtidskunst og kultur, med f.eks. en kunsthall af internationalt format, en verdenslitteraturfestival, Folkemøde Møn, højskoler, friskoler og kommunale skoler og institutioner. Mange er engageret i lokalfora og foreninger, og mange giver som frivillige en hånd, hvor det er nødvendigt.

Kulturarv indgår sammen med naturens potentialer i det udpegede biosfæreområde. Fra oldtiden er der bevaret 119 megalit-grave på Møn og Bogø, hvoraf tre er af national betydning: jættestuerne "Klekkende Høj" og "Kong Asgers Høj" og langdyssen "Grønsalen". Middelalderens liv og kultur er bevaret i øens smukke kirker med kalkmalerier og i købstaden Stege med byport, voldanlæg og kirken såvel som i levende fortidsminder som reliktpanterne. Der vil løbende være fokus på, hvordan den lokale kulturarv og områdets fortidsminder bevares og formidles til gæster og lokale. Formidlingen af kultur- og naturnære oplevelser er et nøglepunkt i biosfæreområdet.

Menneskers sundhed og trivsel i Møn Biosfæreområdet har haft en stor plads i arbejdet i den forgangne periode og vil også have det fremadrettet. Resultater fra nylige sundhedsundersøgelser viser udviklingen i befolkningens sundhed på mange måder går den forkerte vej. Det er derfor vigtigt at der fortsat sættes fokus på at gøre en indsats for at formidle naturens gratis muligheder for oplevelse, bevægelse og rekreation. Kommunens sundhedsindsatser skal fortsat komme kommunens borgere til gode ved at introducere naturen som en vigtig ressource for alle i hverdagen og er en fantastisk ramme i sundhedsarbejdet med mennesker.

TRIVSEL, LIVSKVALITET OG FÆLLESSKAB – PROJEKTER OG INDSATSER 2022-2027:

Biosfæreambassadørnetværk

Der vil i den kommende periode blive lagt vægt på både at udvide og styrke den lokale forankring af Møn Biosfære primært gennem en styrkelse af biosfære-ambassadørnetværket. Det vil ske gennem følgende kanaler:

- Årlige biosfæreambassadørkurser organiseret af biosfæresekretariatet
- Biosfære-erhvervsnetværk
- Biosfære-ambassadørcaféeer, hvor ambassadører har mulighed for at tage emner op
- Tema-events, oplevelser, netværk og fællesskaber med afsæt i kultur- og naturnære oplevelser
- Børn og unge som junior biosfæreambassadører.

Oplevelser i biosfæren for lokale og gæster

Viden og naturoplevelser forstærker den enkeltes forhold til at passe på naturen, og forståelsen af ens egen kulturarv skaber fundament og stolthed over ens eget område. Der vil løbende være fokus på, hvordan man skaber oplevelser, der fremmer forståelse og viden om natur og den lokale kultur. Det kunne være temature i biosfæren for lokale og gæster, men også formidling af de mange oplevelser, som biosfæreambassadører allerede står bag. Vordingborg Kommunes naturvejleder vil afholde offentlige ture med fokus på de sjældne og sårbare arter, der lever i biosfæreområdet.

Registrering af levende fortidsminder (Projekt fra Foreningen for historiske planter)

Foreningen for historiske planter står bag et projekt, der sætter fokus på at registrere de historiske planter på middelalderlokaliteter i vores kommune som levende fortidsminder. Borgere inddrages i denne proces og bidrager til, at de historiske planter registreres digitalt på enten "Arter" eller "Naturbasen". Efter tre år vil der blive udgivet et hæfte med resultaterne, gerne sammen med naturvejlederne i kommunen. Efter to år vil vi forsøge at fremstille en liste over de første fund. Der arbejdes sammen med Vordingborg Kommune om formidlingen af projekterne.

Samarbejde med lokalt kultur- og kunstmiljø om refleksion og formidling af biosfære

Der vil gennem perioden blive arbejdet sammen med lokale kulturinstitutioner og kunstnere om formidling af

biosfæren og refleksion over forholdet menneske, kultur og natur. Det vil bl.a. indbefatte samarbejde med Liselund Laboratorium og Kunsthøjskolen 44Møn. Derudover er Biosfære Møn med i en ansøgning sammen med MOENA Mønshallerne og lokale kunstnere som Kristian Vodder Sørensen og kunstnerduoen Konto i en 'artist in residence'- projektansøgning.

Sundheds- og trivselsindsatser i biosfæren

Kommunens sundhedsafdeling har en naturvejleder, som gennem guidede naturoplevelser introducerer særlige grupper og lokalbefolkningen til naturens muligheder. Det drejer sig om f.eks. kronikere på rehabiliteringsholdene, psykisk sårbare, ensomme, stressramte, borgere fra center for rusmidler, unge familier med småbørn, rygestopkurser i naturen, guidede ture for patientforeninger, ugentlige guidede onsdagsture for alle.

I 2022-2023 indgår Vordingborg Kommune i Projekt Naturfællesskaber – nye fællesskaber i naturen for personer med handicap. Der udarbejdes videoguides til lokale naturfaciliteters tilgængelighed, afholdes lokale naturbesøg og sikres vidensdeling og evidensbaserede råd til kommuner og handicaporganisationer. Projektet er udviklet i et partnerskab mellem Ulykkespatientforeningen, tre kommuner og Videnscenter for Handicap.

Naturfriske Fællesskaber (juni 22 - oktober 23) er et aktionslæringsforløb, der udvikler og igangsætter lokale borgerrettede og fællesskabte sundhedsfremmeindsatser for unge. WHO's verdensmål ift. folkesundhed bruges i det metodiske afsæt.

Kampagner for børn og unges trivsel og sundhed, som fx skridttællerkonkurrencen "Klassedysten", inspirerer skoleelever til at bevæge sig mere og sammen i deres udendørs nærrområder.

I samarbejde med Stenolaboratoriet, forskningsinstitutioner og private fonde vil man i den kommende periode sætte særligt fokus på børn og unges trivsel.

Frivillige ældre guider afholder ugentlige ture i naturen for borgere på 60+. Indsatsen har stor betydning for både fysisk hverdagsbevægelse og social netværksdannelse blandt deltagerne, og guiderne oplever at gøre en meningsfyldt forskel for deres medmennesker.



2. MERE OG BEDRE NATUR – BIODIVERSITET OG NATURBEVARELSE PÅ LAND

Med en størrelse på 450 kvadratkilometer og Møns Klint som bærende naturikon repræsenterer Biosfære Møn landskaber og naturværdier af international betydning og de fleste danske naturtyper på både land og i vandet. Mangfoldighed og kontrast karakteriserer Møn Biosfæreområde igennem en mosaik af forskellige naturtyper og temaområder (landskaber) med hver deres unikke og store naturværdier.

Genopretning og bevarelse af den artsrige natur er centralt for et biosfæreområde, og arbejdet vil centrere sig om følgende:

- Større og sammenhængende naturområder med fokus på genopretning af biodiversitet
- Naturbevarelse og monitoring af truede arter
- Vild Med Vilje indsatser
- Samarbejde med lodsejere om natur- og klimatiltag
- Dark Sky Møn og Nyord.

Der var i 2021 i Vordingborg Kommune nedsat et udvalg, der kom med forslag til, hvordan der kan skabes mere og bedre natur i kommunen. Med en lang række initiativer på kommunens egne matrikler, understøttelse af borgerinitiativer og inddragelse af lodsejere skal der arbejdes for, at Vordingborg Kommune får mere, bedre og mere sammenhængende natur. Dette skal ske dels gennem større naturprojekter, der sætter fokus på at skabe store sammenhængende naturområder og økologiske korridorer. Og dels gennem en lang række initiativer på kommunens

egne matrikler, såvel som understøttelse af borgerinitiativer og inddragelse af lodsejere skal der arbejdes for, at Vordingborg Kommune får bedre og mere sammenhængende natur.

I de naturbevarende indsatser samarbejdes der med lodsejere, lokale foreninger, frivillige og kommunen om forskellige indsatser. Det sker blandt andet gennem kortlægning af vilde bier, afbrænding af mindre naturarealer, afgræsning af større naturarealer, bekæmpelse af uønsket opvækst og invasive arter, overvågning af sårbare og truede arter, sikring af levesteder for sårbare og truede arter på Rødlisten eller EU's naturbeskyttelsesdirektiver, formidling af vilde bier, indsatser under Vild Med Vilje, vilde vejkanter og frivillige naturplejere.

Vordingborg Kommune deltager med en lang række projekter og indsatser i det landsdækkende samarbejde omkring Vild Med Vilje. I Vordingborg dækker dette over forskellige indsatser som inspiration til, hvad borgere selv kan gøre for at skabe mere vild natur, vilde vejkanter, udvikling af en frøbank for vilde frø samt en række konkrete projekter, der enten har vild natur i fokus eller har det som en integreret del af et større naturprojekt.

Der vil endvidere blive sat fokus på synergi i større natur- og klimaprojekter. Projekter, hvor der arbejdes tværgående – gerne i partnerskaber med eksterne – med klima-projekter med afsæt i DK2020, tiltrækning af virksomheder til lavbunds-projekter, udtagning af landbrugsjord og vådgøring af kulstofholdige jorde såvel som skovrejsning.



Foto: Carsten Horup

MERE OG BEDRE NATUR PÅ LAND – PROJEKTER OG INDSATSER 2022-2027:

STØRRE PROJEKTER:

LIFE Orchids

Vordingborg Kommune har – i samarbejde med Klintholm Gods, Butterfly Conservation Denmark, Geocenter Møns Klint og Naturstyrelsen Storstrøm – arbejdet på en større ansøgning til EU's LIFE-pulje om et naturprojekt kaldet LIFE Orchids på Østmøn. Hvis projektet bliver en realitet, vil det løbe over årene 2022-2027. Planlagte tiltag er bl.a. omlægning af ca. 150 ha agerland og plantageskov til kalkoverdrev, omlægning og udtynding af løvskov for at skabe lysåbne orkidé- og sommerfugleskove, etablering af store græsningsfolde med kreaturer, geder og Exmoor heste, højprofileret publikumsudstilling på GeoCenter Møns Klint og ekskursioner for turister og skoleklasser. Til projektet er knyttet førende internationale og nationale eksperter indenfor sikring af biodiversitet, sommerfugle, flagermus, padder og reetablering af natur. Der bliver fri adgang til arealerne for publikum.

Naturnationalpark Ulvshale Skov

Med udpegningen af den ny Naturnationalpark i et af biosfærens kerneområder vil der i samarbejde med Naturstyrelsen, der er ansvarlig for parken, blive sat fokus på, hvad dette skal afføde af fælles projekter, og hvordan man kan bruge den nye park til rekreative formål og formidling. Vordingborg Kommune sidder med i den lokale projektgruppe, der er nedsat til at give input til udviklingen af naturnationalparken. Det er Vordingborg Kommunes ønske, at den nyudnævnte Naturnationalpark på Ulvshale skal blive endnu større. I dag er den 300 ha, men på længere sigt vil det være ønskeligt, hvis den bliver endnu større med inddragelse af strandenge.

MERE OG BEDRE NATUR PÅ LAND – PROJEKTER OG INDSATSER 2022-2027:

ANDRE INDSATSER OG PROJEKTER:

Implementering af Natura 2000 handleplaner 2022-2027

I løbet af 2023 vedtager Vordingborg Kommune nye Natura 2000 handleplaner for syv Natura 2000 områder i kommunen. Handleplanerne konkretiserer og prioriterer natur-målene i statens Natura 2000 plan for områderne. Handleplanerne skal sikre gunstig bevaringsstatus for de mange forskellige naturtyper og arter, som områderne er udpeget for at beskytte.

Indsatser for arter på EU's Habitatdirektiv, bilag IV samt andre rødlistede arter

Vordingborg Kommune rummer nationalt vigtige bestande af især padder som klokkefrø, løgfrø, løvfrø, strandtudse og grønbroget tudse samt mere almindelige arter som stor vandsalamander, springfrø, spidssnudet frø. Disse bestande er truede på internationalt, nationalt og lokalt niveau, så derfor fortsættes indsatsen med at bevare og udvide bestandene af disse arter. Øvrige arter, hvor Vordingborg Kommune har nationalt vigtige bestande som fx. orkidéer, fugle, flagermus, svampe, insekter og sommerfugle, prioriteres fortsat i forhold til overvågning og sikring af levesteder.

Biodiversitet på kommunale arealer, der ikke er natur i dag

På kommunens egne arealer skal der blandt andet arbejdes for at få et bedre naturindhold ved at øge biodiversiteten, ligesom kommunen forpligter sig til at kortlægge, om der er kommunale arealer, der kan udlægges til rene naturarealer.

Dialog og samarbejde med lodsejere om både biodiversitet og klimatiltag

Dialog med lodsejere om de forskellige måder, der kan løftes på biodiversitet og klima, såsom udtagning af lavbundsjord, her med fokus på både klimatiltag og naturprojekter.

Vilde Haver

En gruppe borgere har uddannet sig som Vild Have-mentorer, og kommunen samarbejder med dem om at få borgere til at bidrage til biodiversiteten. De holder 'åben-have-låge', hvor alle kan komme og få en snak om, hvordan man kan tilrettelægge sin have, så der kommer flere levesteder for vilde urter og masser af fugle og insekter. De giver også rådgivning til andre borgere, der ønsker at anlægge vild have.

Naturplejeteams

Samarbejdet om kvalitetsorienteret naturpleje med inddragelse af frivillige, som Vordingborg Kommune har i samarbejde med Naturstyrelsen og Danmarks Naturfredningsforening, vil blive videreført i denne periode.





DARK SKY MØN & NYORD

I 2017 blev Møn og Nyord udnævnt til Dark Sky Community – Nyord og Klinteskoven til Dark Sky Parker. Vi ser Dark Sky som et væsentligt element under vores biosfærearbejde, da bevarelsen af nattemørket er med til at bevare biodiversiteten og give mennesker unikke oplevelser med det naturlige uforstyrrede mørke. Beskyttelsen af det naturlige mørke giver ikke kun en eksklusiv adgang til stjernehimlen, mørket har også stor betydning for dyr, planter og menneskers naturlige processer og adfærd.

I en Dark Sky Park eller et Dark Sky Community er det vigtigt kontinuerligt at gøre noget for at reducere udendørs belysning og undgå lysforurening. For at dokumentere kvaliteten af mørket laves årlige mørkemålinger og årsrapporter, der indsendes til International Dark-Sky Association.

Vordingborg Kommune har siden 2017 gjort en vedholdende indsats for at udskifte og indrette den kommunale belysning,

så den lever op til kravene. Det er vi stort set i mål med. Vi har udskiftet belysning på offentlige bygninger og veje på Møn og Nyord – og hensynene til at bevare nattemørket indarbejdes i områdets nye lokalplaner.

Et vigtigt tiltag er også muligheden for at lokale borgere, virksomheder og foreninger kan blive Dark Sky ambassadører som en del af biosfæreambassadørprogrammet for dem, der ønsker at gøre en særlig indsats indenfor Dark Sky. Dark Sky bygges derfor også ind i biosfæreambassadørkurset.

Dark Sky er ligeledes et af biosfæreamrådets centrale brands i formidlingen af den bæredygtige turisme og til at tiltrække gæster og dermed bidrage til den økonomiske udvikling af området. I den forbindelse samarbejdes der med House of Møn, en tværsektor koordinationsgruppe af ildsjæle, virksomheder, foreninger og kommune samt med biosfæreambassadørerne.

DARK SKY – PROJEKTER OG INDSATSER 2022-2027:

Vordingborg Kommune arbejder tæt sammen med House of Møn og en række lokale aktører i Dark Sky-området. Hvor Vordingborg Kommune særligt har fokus på den borgerrettede og bevarende indsats, så varetager House of Møn brand- og kommerciel udvikling af Dark Sky-konceptet. Der samarbejdes om lokale events og arrangementer.

Der vil være fokus på følgende områder:

- Faste mørkemålinger
- Lokal udbredelse af viden og engagement ift. Dark Sky
- Borgerrettede informationskampagner og aktiviteter om bevarelse af nattemørket
- Oplevelser med fokus på det uforstyrrede naturlige mørke, bl.a. tre permanente refleksruter
- Faste årlige mørke events bl.a. markering af Solhverv; årets længste mørke
- Fokus på børn og unge, primært et permanent samarbejde med de lokale skoler, i hele Vordingborg Kommune
- Ny skiltning af Dark Sky Parkerne
- Dark Sky ambassadør som integreret i biosfæreambassadørprogrammet og -ambassadørkurset.



3. VAND I BALANCE – FRA ÅER OG SØER TIL NOR, FJORDE OG HAV

Vordingborg Kommune er den danske kommune med den længste kystlinje, og over halvdelen af biosfæreområdet er udgjort af kystvande. Derfor udgør livet i vandområder og fokus på biodiversitet i vand et væsentligt element i denne udviklings- og handlingsplan.

I de senere år har der været peget på, at vandet i både søer og kystvande ikke har den kvalitet, man ønsker for området, hvilket man ønsker at arbejde med i perioden.

Arbejdet handler om forbedring og genopretning af vandkvalitet og biodiversitet i vand og vil centrere sig om følgende:

- Genopretning af havmiljø i kystvande med særligt fokus på etablering af stenrev
- Biodiversitet i søer og vandhuller
- Beskyttelse af de truede brakvandsfiskearter – brakvandsgedden og -aborren.

Området omkring Møn omfatter flere Natura 2000 områder, hvor bl.a. naturtypen 1170 (rev) er udpegningsgrundlag (fx Natura 2000 område nr. 168, 171 og 208). Det betyder, at den danske stat er forpligtet til at beskytte og om nødvendigt genoprette rev omkring Møn. Der er i Danmark, igennem de seneste ca. 100 år, opfisket en meget stor mængde sten til anvendelse i byggebranchen.

Disse sten fungerede inden opfiskningen som værdifulde fiskerev. I kystvandene i Møn Biosfære er dette ligeledes et problem, som man gerne vil sætte fokus på i en indsats omkring genetablering af stenrev.

Det vil i denne forbindelse også være relevant at sætte fokus på, hvordan man kan udvikle kystzonen i forhold til at modvirke havvandsstigninger.

Et andet område, man gerne vil undersøge, er årsagen til tilbagegangen af ålegræs i de indre kystvande, og hvad man eventuelt kunne gøre for genoprettelse af de kystnære ålegræsenge. Ålegræs er en plante, der vokser på havbunden, ofte i lavvandede områder, og giver levesteder til fisk og en masse andre dyr. Ålegræs kan også optage og nogle gange tilbageholde næringsstoffer som kvælstof og fosfor, hvilket betyder at næringsstofferne ikke er tilgængelige for alger, og vandet bliver derfor klarere og af bedre kvalitet.

Planen er endvidere at videreføre arbejdet med at forbedre forhold for brakvandsfiskene – gedder og aborner – i biosfæreområdet. Ligesom man også stadig vil samarbejde på tværs om indsatsen for sjældne padder som løvfrø og grønbroget tudse i biosfæreområdet gennem muligheden for at etablere biodiversitetssøer.

VAND I BALANCE – PROJEKTER OG INDSATSER 2022-2027

STØRRE PROJEKTER:

Genetablering af lokale stenrev

I den kommende periode for Møn Biosfære vil man arbejde for at genetablere nogle af de forsvundne stenrev. Der er tidligere udarbejdet et notat om projektet, som foreslår fire faser: 1) Bestemmelse af stenfiskeri og habitatødelæggelse omkring Møn i samarbejde med lokale interessenter. 2) Afgrænsning af genopretningsområder, 3) Undersøgelser af biodiversitet og forekomst af fisk i områder, hvor muligt fiskerev skal anlægges samt udlægning af stenrev, 4) Effektundersøgelser af de udlagte fiskerev.

DTU Aqua, Fishing Zealand, lokale fiskeri-foreninger og evt. firmaet Havnatur er oplagte samarbejdspartnere, og man kan lære fra lignende projekter i Sønderborg Kommune, Roskilde og Flensborg Fjorde samt Køge Bugt og inddrage lokale foreninger og andre aktører i projektet. Det er også oplagt at undersøge muligheder for et samarbejde med Guldborgsund Kommune.

En af flere veje hertil kan være at benytte materiale fra den gamle Storstrømsbro til gendannelse af stenrev kombineret med at udsætte andre former for mere bestandige typer af sten eller granit, så man får etableret varige nye stenrev.

ANDRE PROJEKTER OG INDSATSER:

Genopretning af ålegræs

I de senere år er der observeret en tilbagegang i mængden af ålegræs i de mønske kystområder. Dette vil man undersøge, hvilket kan lede til indsatser for at få ålegræsken tilbage i samarbejde med DTU Aqua og evt. andre relevante forskningsinstitutioner.

Padde- og biodiversitetssøer

I 2022 og 2023 anlægges nye eller udbedres eksisterende vandhuller. Derefter vil Vordingborg Kommune fortsat se på behovet for endnu flere vandhuller.

Beskyttelse af brakvandsgedder og -aborre

Som led i bevarelse af bestanden af brakvandsgedder i N168 har der fra etableringen af biosfæreområdet været arbejdet med etablering af såkaldte "geddefabrikker" og lokale oversvømmelsesområder, hvor gedderne kan gyde. DTU Aqua bidrager med mærkning af brakvandsgedder, så vi får et større kendskab til vandring og bestand-sammensætning med henblik på at sikre en forvaltning, der kan skabe grundlag for store og sunde bestande, som på længere sigt kan udnyttes bæredygtigt. Projektet er et tværfagligt samarbejde mellem Vordingborg Kommune, Fishing Zealand, DTU Aqua, Naturstyrelsen og uddannelsesinstitutionen FGU i Ringsted. Projektet videreføres i denne udviklingsperiode.





4. BÆREDYGTIGT ERHVERVSLIV, LANDBRUG OG TURISME

I Møn Biosfære har vi fokus på at bo og arbejde i samspil med naturen. Udviklingen i biosfæreområdet handler derfor også om at bidrage til et blomstrende lokalsamfund, hvor der er økonomisk udvikling, og folk kan finde arbejde. Et samfund, hvor de børn og unge, der vokser op, har lyst til at flytte tilbage og kan se sig selv skabe et aktivt liv og virke på en bæredygtig måde.

Arbejdet under dette fokusområde vil centrere sig om følgende:

- Bæredygtig turisme som et vigtigt erhverv for at skabe arbejdspladser og økonomisk udvikling i biosfæreområdet
- Grøn omstilling og bæredygtig udvikling i biosfæreområdets virksomheder
- Samarbejde med landbruget om muligheder for at bidrage til opnåelse af biosfæremålene
- Bæredygtigt byggeri og boligformer.

Møn Biosfære vil være aktivt involveret i udmøntningen af kommunens bæredygtige turismestrategi, og særligt vil etableringen af et velkomstcenter, der også skal rumme Biosfære Møn, spille en stor rolle i denne udviklingsperiode, hvis det opnår den nødvendige finansiering.

Der er generelt et entreprenant miljø på Møn, hvor der er mange tilflyttere. Tilflytterne åbner gallerier, arbejdssteder, caféer eller overnatningssteder, anlægger æble- eller vinplantager, dyrker grønsager eller fremstiller oste eller håndlavede chokolader. På den måde er der opstået et levende miljø af mikrovirksomheder, der supplerer

de traditionelle erhverv og landbruget, skaber oplevelser for de besøgende og har høje ambitioner vedrørende kvaliteten af deres produkter.

Lokale kvalitetsfødevarer er også et vigtigt led i den natur-nære turisme i Møn Biosfæreområdet, der er kendetegnet ved, at den konsekvent indtænker naturens beskyttelse i udviklingen og gennemførelsen af turisterhverv, events og oplevelser. Der vil blive sat fokus på, hvordan disse virksomheder udvikler deres grønne profiler og deres forretningsområde.

Den grønne omstilling og bæredygtig udvikling af både de lokale og de store internationale virksomheder, der ligger i området, er central for at sikre at vi når fremtidens biodiversitets- og klimamål. Med Klintholm Havn som servicehavn for et stort havenergiprojekt, har vi allerede formået at tiltrække internationale virksomheder, der skaber arbejdspladser og aktiviteter indenfor grøn omstilling i biosfæreområdet.

Landbruget er et vigtigt erhverv i biosfæreområdet og en afgørende faktor i indfrielsen af biodiversitets- og klimamålene. Der vil være fokus på at undersøge veje til fælles projekter og indsatser gennem netværk og dialog med fokus på, hvordan dette samarbejde kan styrkes.

Nye bæredygtige boligformer og byggeri inspirerer enkeltindivider og familier til en bæredygtig levevis og er derfor et vigtigt element i biosfæreområdet. Det kan også spille en vigtig rolle i at tiltrække borgere til biosfæreområdet og dermed bidrage til at skabe blomstrende lokalsamfund.

BÆREDYGTIGT ERHVERVSLIV, LANDBRUG OG TURISME – PROJEKTER 2022-2027:

Grøn omstilling for virksomheder

Grøn omstilling og udvikling af nye grønne forretningsområder vil blive sat på dagsordenen for både lokale og internationale virksomheder i biosfæreområdet, bl.a. gennem biosfæreerhvervsnetværket og i samarbejde med Business Vordingborg.

Samarbejde med landbruget i biosfæreområdet

Der sættes fokus på samarbejde om Møn Biosfære med landboforeninger og lokale landmænd gennem dialog. Det kunne eventuelt udmunde i et initiativkatalog, der beskriver forskellige muligheder for og tilgange til at bidrage til biosfæremålsætningerne for landbruget i det store og små. Dvs. f.eks. gennem indsatser som udtagning af lavbundsjord, naturprojekter og Vild Med Vilje-indsatser på lokale matrikler, dyrkning af "fremtidens" fødevarer, økologisk omlægning, etc.

Ålegræs – bæredygtig udvikling af erhverv med fokus på lokale naturressourcer

Anvendelse af den lokale naturressource ålegræs har haft stor fokus i biosfærens første periode, og der har også i samarbejde med forskere fra DTU's innovationspiloter været eksperimenteret med forskellige former for anvendelse af ålegræs som erstatning for plast-baseret emballage. Det vil fortsat blive udforsket, hvorvidt dette forretningsområde kan udvikles og etableres, og om der er basis for en form for produktionsenhed i Vordingborg Kommune, der forarbejder ålegræsken.

Bæredygtigt boligbyggeri og etablering af bæredygtige fællesskaber

Der vil i perioden blive sat fokus på, hvad der kan være med til at fremme bæredygtigt boligbyggeri, samt etableringen af bæredygtige boformer og fællesskaber f.eks. i form af biosfærelandsby.



BÆREDYGTIGT ERHVERVSLIV, LANDBRUG OG TURISME – PROJEKTER OG INDSATSER 2022-2027:

Velkomstcenter

Gennem 2021 har Vordingborg Kommune, House of Møn og Sukkerfabrikken arbejdet videre med planerne om at skabe et nyt velkomst- og oplevelsescenter for Biosfære, Dark Sky og Camønoen i Sukkerfabrikkens bygninger. Planen er, at man som gæst i biosfæreområdet ankommer til velkomstcenteret, hvor man kan finde udstilling og information om oplevelser og de tre vigtige bæredygtige brands for Møn. Centret skal også være udgangspunkt for bæredygtig transport i form af eldrevne busser, leje af cykler, etc. Sammen med Bark Rådgivning har vi arbejdet på en forretningsplan, som i det kommende år vil danne afsæt for at søge fondsfinansiering til projektet.

Fremtidens bæredygtige mobilitet

Under et af indsatsfeltene i den bæredygtige turisme-strategi er der startet en proces, der skal lede frem til en strategisk/fysisk udviklingsplan for fremtidens bæredygtige mobilitet i biosfæreområdet. Planen skal på kort sigt komme med løsningsforslag til aktuelle trængselsudfordringer i turisme-højsæsonen. Derudover skal udviklingsplanen komme med en vision og foreslå handlinger, der skal lede hen mod en mere bæredygtig mobilitet i 2030.

Lokalt fødevarerenetværk

I samarbejde med House of Møn bliver der sat fokus på styrkelse af et lokalt fødevarerenetværk i samarbejde med Kultivator og lokalt landbrug. Fokus vil være på at støtte op om fælles branding. Der er også en idé om et lokalt forsyningsnetværk bestående af lokale landmænd/producenter og lokale restauratører, der kan forsyne lokale restauranter med de lokale grøntsager og andre fødevarer, de har brug for i deres køkken, f.eks. gennem etablering af en andelsforening, hvor der ansættes en gartner.

Udvikling af bæredygtig emballage

Der vil på baggrund af dialog i Biosfære Erhvervsnetværket blive sat fokus på udvikling af bæredygtig biosfære-emballage til brug for erhverv, der sælger mad ud af huset/take-away. Der vil blive arbejdet på et projekt set-up og finansiering sammen med eksperter indenfor bæredygtig emballage. Målet vil være at nedsætte en projektgruppe, der kan gå videre med afsøgning, udvikling og forretningsplan for dette.

Camønoen, Biosfære og Dark Sky

De tre brands Camønoen, Biosfære og Dark Sky støtter op om Møn som bæredygtig turismedestination. Disse brands vil i denne periode udvikles videre i samarbejde med House of Møn, Museum Sydkystdanmark og lokale turistaktører på Møn. Der vil være fokus på, hvordan disse brands kan udvikles ift. at tiltrække fremtidens turister med respekt for både naturen og lokalbefolkningen. Der vil i denne periode samtidig blive arbejdet for, at man får bragt større dele af Camønoen væk fra asfalterede veje gennem aftaler med lodsejere og etablering af stier.

Fokus på Sporløs Færd i naturen

I samarbejde med Naturstyrelsen, VISM, Museum Sydkystdanmark og biosfæreambassadører vil der fortsat være fokus på, hvordan vi kommer ud til lokale og gæster med budskabet om 'sporløs færd' i naturen.

Outdoor-turismens aftryk på naturen

Vordingborg Kommune er med i den faglige følge-gruppe for Dansk Kyst og Naturturismes projekt Outdoor-turismens aktiviteter og aftryk i naturen OTAAN sammen med udvalgte repræsentanter fra destinationer, universiteter og naturstyrelsen. I projektet udvikles måleredskaber til outdoor-turismens aftryk på naturen, som vil ende ud med en metodeværktøjskasse. Der vil være fokus på at anvende resultaterne af arbejdet til at overvåge outdoor-turismens aftryk på naturen i biosfæreområdet.

INTERNATIONALE PROJEKTER MED FOKUS PÅ BÆREDYGTIG TURISME:

Biosphere for Baltic

Vi fortsætter samarbejdet med biosfæreområder rundt om Østersøen, hvor der i den kommende periode muligvis vil blive fokuseret på erfaringsudveksling omkring bæredygtig kystturisme og ansøgt om et større fælles interreg-projekt.



5. VIDEN, LÆRING OG FORMIDLING I MØN BIOSFÆRE

Som biosfæreområde er man modelområde for bæredygtig udvikling og implementering af FN's verdensmål, og har derfor en rolle i udforskningen af forhold og nye bæredygtige løsninger. Viden, læring og formidling samt samarbejde med forskning og videnskab står derfor centralt for et biosfæreområde.

I denne periode vælger vi en vinkel, hvor vi samtidig sætter fokus på uddannelse for bæredygtig udvikling. Arbejdet vil centrere sig om følgende:

- Bidrage til viden og læring om Møn Biosfæreområde og bæredygtig levevis
- Inddragelse af skoler, børn og unge i biosfæretanken og -arbejdet
- Samarbejde med videnskabelige forskningsinstitutioner, der skaber viden om væsentlige forhold og bæredygtige løsninger.

Et af de områder, vi i særlig grad kommer til at bidrage til ny viden på i den kommende tid, handler om vigtigheden af økosystemtjenesten bestøvning. Det bliver en måde at følge op på projektet om de vilde bier i den forgangne periode og vil indeholde projekter af både international og forskningsmæssig karakter. De vil være forbundet til indsatsen Vild Med Vilje.

Børn og unge er centrale aktører i at skabe de forandringer i adfærd og holdninger, der leder frem mod en mere bæredygtig levevis. Derfor sætter vi særlig fokus på dem og deres uddannelsesinstitutioner i denne udviklingsperiode.

Det vil være godt for biosfæreområdet, hvis både skoler, børn og unge også kan nyde godt af, at de bor i Danmarks p.t. eneste biosfæreområde og i en kommune med en fantastisk natur. I kommunen er der netop vedtaget en naturfagsstrategi, der ligger godt i tråd med denne indsats.

Vi vil samtidig løbende være opmærksomme på, hvor der opstår relevante muligheder for at samarbejde med forskere og videnskab.



VIDEN, LÆRING OG FORMIDLING I BIOSFÆRE MØN – PROJEKTER OG INDSATSER 2022-2027:

Biosfære i skolerne

Børn og unge er fremtiden og kan være med til at sikre en bæredygtig udvikling. Samtidig kan den unikke natur i kommunen og biosfæreudnævnelserne bruges aktivt til gavn for kommunens skoler og børn, så det både kan være med til at løfte skoleområdet ved at bruge vores synlige lokale (natur-) ressourcer og skabe trivsel, læring og naturdannelse. Et stærkt naturfokus og biosfærebrandet vil samtidig kunne anvendes til at 're-brande' skolerne på en måde, der er helt i tråd med tidens trend. Derfor er der en idé om at skabe en form for biosfærekanon i skolerne, hvor man gennem sin skolegang får både viden, oplevelser og fællesskab bundet op på aktiviteter, der giver indblik i biosfæreområdet som model for en bæredygtig udvikling.

Biosfære Camp for 6. klasser

Der er p.t. ved at blive udviklet en Biosfære Camp for alle 6. klasser i biosfæreområdet, som afvikles primo september 2022. Dette leder til, at 6. klasse eleverne bliver juniorbiosfæreambassadører. Efter afprøvning af pilotprojektet vil man prøve at forankre campen som en tilbagevendende begivenhed for alle 6 klasser. Dette projekt er et første trin i arbejdet med aktiviteter, der kan lede frem mod en biosfærekanon i skolerne.



Udvikling af pædagogisk materiale til biosfære-undervisning af børn og unge

Der vil blive udviklet undervisningsmateriale til børn og unge, som sætter fokus på naturkendskab, biodiversitet og viden om biosfæreområdet. Det vil foregå i samarbejde med uddannelsesinstitutioner, som f.eks. Absalon o.a. Dette kan både være film, spil og trykte materialer.

Styrket samarbejde med ungdomsuddannelserne – ZBC, EUC og gymnasiet

I denne periode – og ikke mindst i forbindelse med udvidelsen – vil der blive sat fokus på samarbejdet med ungdomsuddannelserne. Allerede nu har vi kontakt til ZBC, som har gode idéer til, hvordan der kan opstå gensidigt udbytte af samarbejdet. F.eks. at Business-elever arbejder med forretningsudvikling og innovation i samarbejde med biosfærens virksomheder og aktører. Dette kan f.eks. også indbefatte at unge får en større forståelse for de erhverv, der kan tilbyde dem arbejdspladser i fremtiden, f.eks. indenfor bæredygtig turisme.

Overvågning, formidling og undervisning i Oddermosen

I et naturområde ved Oddermosen ønsker de private lodsejere og Vordingborg Kommune at følge udviklingen i naturen. Området der ind til 2020 delvis var landbrugsområde, er med midler fra Biosfærepuljen udlagt til naturområde med ekstensiv græsning og der er sikret ynglevandhuller til den grønbrogede tudse. Gymnasieelever samarbejder med professionelle botanikere og entomologer kortlægger udviklingen i området.

INTERNATIONALE PROJEKTER MED FOKUS PÅ VIDEN OM BIODIVERSITET 2022-2027:

'Biosfæren Blomstrer' – Nordisk samarbejde med andre biosfæreområder omkring bestøvning

"Biosfæren blomstrer" er et samarbejdsprojekt med fokus på bestøvning. Fire nordiske biosfæreområder – Møn i Danmark, Kristianstads Vattenrike i Sverige, Nordhordland i Norge og Skærgårdshavet i Finland – ansøger om et fælles projekt med fokus på bestøvning. Tilsammen har biosfæreområderne stor ekspertise og erfaring med tiltag til fremme af bestøvning og biodiversitet. Ved at netværke, indsamle best practice-erfaringer, engagere interessenter og sprede gode idéer, når projektet længere sammen end hver for sig.

Citizen Science – forskningsprojekt med fokus på indsamling af viden om naturen

Vild Med Vilje (VMV) er med i en stor nordisk forskningsansøgning til EU om midler til at undersøge bestøvningsnetværk i forhold til landskabssammensætning og klima. Et af spørgsmålene, der ønskes besvaret, er: hvordan kan man bruge Citizen Science tilgange til at skabe et bestøver-overvågningsnetværk og engagere offentligheden i, hvordan man optimerer græsarealer for bestøvere. Det vigtigste er, at få engageret kommunens borgere i indsamling af viden om blomster og bestøvere i deres have, yndlingspark, vejgrøft eller hvor det kunne være interessant at bidrage til dette forskningsprojekt. Vi vil i VMV bidrage med workshops, informationsmateriale og opbygning af netværk.

NordMAB-samarbejde om biosfæreområders rolle ift. De Globale Biodiversitetsmål

Vordingborg Kommune deltager i en projektansøgning med flere nordiske biosfæreområder, hvor man arbejder for at oversætte de globale biodiversitetsmål til biosfæreområder. Dette projekt indeholder også kortlægning af potentielle ny biosfæreområder i Norden og etablering af en guide til nye biosfæreområder.





6. UDVIDELSE AF BIOSFÆREOMRÅDET OG EVALUERING AF MØN BIOSFÆRE

Med vedtagelsen af den Bæredygtige Turismestrategi i kommunalbestyrelsen i april 2021 er der åbnet for at søge om en udvidelse af biosfæreområdet til at dække hele Vordingborg Kommune.

Dette vil være det største og mest markante udviklingsprojekt for perioden. Det kræver en række indsatser, der skal udpege kerneområder, kortlægge demonstrationsprojekter, udrede naturværdier og mobilisere lokal opbakning, etc.

Det peger på tre hovedaktiviteter:

- Zonering på Sjællandssiden i kerneområder, bufferzoner og udviklingsområder samt demonstration af de fornødne kvaliteter, der gør, at dette område kan blive biosfæreområde
- Opbygning af en lokal forankring i den nye del af biosfæreområdet
- Udarbejdelse af UNESCO-evalueringen inklusiv beskrivelse af udvidelsen.

En af de store opgaver ifm. udvidelsen vil blive at identificere de nye kerne-, buffer- og udviklingsområder for det nye biosfæreområde. Når vi taler om kerneområder, der skal demonstrere høj naturkvalitet, er der oplagte områder omkring Knudshoved Odde, Oremandsgård, Præstø Fjord, Avnø, Svinø, skovene omkring Petersværft, Oreby Skove, Dybsø Fjord, Ørslev Mose og Tuebæk Å og Ådal. Visse områder er allerede Natura 2000 områder eller områder med anden naturbeskyttelse.

I forbindelse med en udvidelse fra Møn til hele Vordingborg er der mange nye biosfæreindsatser, der kan blive relevante på tværs af kommunen. På natur-, miljø- og klimasiden kan man pege på klima-lavbundsprojekter, skovrejsningsprojekter, etablering af økologiske korridorer, omlægning til vild natur, energiprojekt ved Lundby, skabelse af naturbånd

langs kystlinjen, såvel som restaurering af vandløb og det fortsatte arbejde for brakvandsgedden og -aborren. P.t. er der søgt om skovrejsning ved Lundby og Bårse samt planlagt skovrejsning ved Kastrup/Ndr. Vindinge i samarbejde med DSB. Mht. klima-lavbundsarealer så er næste skridt, at der søges om midler til forundersøgelser.

I forbindelse med udvidelsen af biosfæreområdet til hele kommunen sættes ekstra fokus grøn omstilling og tiltrækning af bæredygtige både danske og internationale virksomheder. Med erhvervshavnen i Vordingborg som et flagskib for udviklingen af nye grønne energiformer, Power-to-X og med fremskredne planer for Vordingborg Biofuel, er der mulighed for at løfte den grønne omstilling til nye højder i biosfæreområdet.

Der bliver ligeledes en oplagt mulighed for at arbejde sammen med ungdomsuddannelserne – erhvervsuddannelserne og gymnasiet – og evt. også de videregående uddannelser om biosfærerellevante emner. Her kunne man f.eks. sætte fokus på hav- og kystvandsproblematikker, som vi arbejder sammen med DTU omkring, eller f.eks. affaldsinnovation i et partnerskab med AffaldPlus. Der er også en idé om at kigge på de uddannelser, vi har i vores område, hvor en del unge ikke kommer videre i uddannelsessystemet fra folkeskolen. Kunne man f.eks. skabe en ny gartneruddannelse, så ville det harmonere godt med at være den vildeste og grønneste biosfærekommune.

Der vil selvfølgelig også være fokus på, at de indsatser, der allerede er afprøvet med succes i Biosfære Møn, vil have mulighed for blive applikeret i hele kommunen. Her tænkes ikke mindst på forhold vedrørende organiseringen med stor fokus på lokal forankring via biosfæreambassadørkorpset.

Der vil blive udarbejdet en særlig procesbeskrivelse for udvidelse og evaluering senere.

SKEMATISK OVERSIGT OVER INDSATSER OG PROJEKTER

Kategori	Projekt navn	Aktivitet/Handling	Resultater	Succeskriterier	Tovholder/ partnere	Tids-horisont
I. TRIVSEL, LIVSKVALITET OG FÆLLESSKAB						
Læring	Ambassadør-netværk	Årlige ambassadørkurser Unge-ambassadører Erhvervsnetværk Ambassadørcaféer Tema-events	Flere ambassadører	Lokal forankring af biosfæren	Vordingborg Kommune House of Møn Skolerne	2022-2025
Læring	Oplevelser i biosfære området	Formidling af biosfæreoplevelser Formidlingsmaterialer Temature	Brochurer og hjemmeside. Formidling af konkrete oplevelser med viden om Møn Biosfære i kontakt med naturen.	Øget forståelse for natur og kultur(arv)	Vordingborg Kommune Biosfæreambassadører	2022-2025
Læring Udvikling Forskning	Sundhed og trivsels indsatser i biosfære området	Onsdagsture Naturfællesskaber Naturfriske fællesskaber Klassedysten for skoleelever Børn & unges trivsel	Natur faciliteters tilgængelighed Videoguides	Øget sundhed og trivsel i biosfæreområdet Knækket kurven for overvægt blandt børn og unge	Vordingborg Kommune Naturvejledere Naturstyrelsen som lægger arealer til, sammen med en lang række aktører Ulykkespatientforening tre kommuner inkl. Vordingborg Kommune Videnscenter for Handicap Vordingborg Kommune Steno Diabetes Center Sjælland, Center for Klinisk Forskning og Forebyggelse, Broen til Bedre Sundhed	2022- 2023 2021-2025
Bevarelse Læring	Registrering af levende fortidsminder gennem involvering af borgere	Borgere indsamler data Digital registrering af arter på Naturbasen/ Arter Besøg på middelalder lokaliteter	Registrering af reliktpianer i arter.dk Liste over fund Hæfte	Inddragelse af og viden for borgere i fælles projekt og kulturarv og -bevarelse	Vordingborg Kommune Naturvejledere Foreningen for historiske planter Middelalderhaven Lokale borgere	2022-2024
Læring	Samarbejde med lokalt kulturliv om refleksion og formidling af biosfæren	Projekter og events, der formidler og faciliterer løbende læring og refleksion om relationen mellem menneske og biosfære. Projekter og aktiviteter skoler, børn og borgere	Inddragelse, refleksion og nye perspektiver	Natur- og kulturdannelse for børn, unge og voksne, der sigter mod bæredygtig adfærd og indstilling – med afsæt i Møn Biosfære	Vordingborg Kommune, Kunsthøjskolen, Liselund Laboratoriet, MOENA, KONTO, etc.	2022-2027

Kategori	Projekt navn	Aktivitet/Handling	Resultater	Succeskriterier	Tovholder/ partnere	Tids-horisont
2. MERE OG BEDRE NATUR PÅ LAND						
Udvikling Bevarelse Læring Forskning	LIFE Orchids	Omlægning af ca. 150 ha agerland og skov til kalkoverdrev. Omlægning af løvskov til lysåbne orkidé- og sommerfugleskove. Etablering af græsning med kreaturer, geder og heste. Udstilling GeoCenter	Udvidelse af kalkoverdrev med høj naturkvalitet	Bedre og mere sammenhængende natur, med øget biodiversitet, beskyttelse af truede arter	Vordingborg Kommune, Klintholm Gods, Butterfly Conservation Denmark, GeoCenter Møns Klint, Naturstyrelsen Storstrøm, Københavns Universitet	2023-2027
Udvikling Bevarelse Læring	Natur-nationalpark Ulvshale Skov	Udvikling af friluftstiltag Samarbejde om naturbevarende indsatser Samarbejde og dialog med lodsejere	Udvidelse af området	Rekreative formål og formidling	Naturstyrelsen Vordingborg Kommune Lokale borgere og foreninger	2022-2027
Udvikling Bevarelse	Dialog og samarbejde med lodsejere om biodiversitet og klima	Dialog med lodsejere om mulighed for udtagning af lavbundsjord til klima-/ naturprojekter.	Opbygning af samarbejde og dialog landbrug og Møn Biosfære	Samarbejde om fremtidens løsninger med fokus på natur og klima	Vordingborg Kommune, lokale lodsejere.	2023-2027
Bevarelse Læring	Vild Med Vilje	Vilde haver Frøbank med vilde frø Projekter på kommunens arealer. Rådgivning til borgere om indsatser	Bedre naturkvalitet på øens arealer Bedre vilkår for bestøvere	Øget biodiversitet	Vordingborg Kommune Vilde Havementorer Foreningen for historiske planter/ Middelalderhaven Lokale borgere	2019-2027
Bevarelse Læring	Naturpleje teams	Etablering og vedligeholdelse af frivillige naturplejeteams	Bedre naturpleje og inddragelse af frivillige i naturindsatser Fællesskaber omkring natur	Bedre naturkvalitet	Naturstyrelsen, Danmarks Naturfredningsforening Fugleværnsfonden Lokale borgere	2017-2027
Bevarelse	Implementering af Natura 2000 handleplaner	Gennemførelse af kommunens Natura 2000 handleplaner	Gunstig bevaringsstatus for de naturtyper og arter som områderne er udpeget for at beskytte	Genoprettede forhold for truede arter	Vordingborg Kommune Naturstyrelsen	2022-2027
Bevarelse Læring	Dark Sky	Faste mørkemålinger Borgerrettede informationskampagner og aktiviteter Dark Sky ambassadør-koncept del af biosfære-ambassadør-koncept Oplevelser og events Ny skiltning af Dark Sky parkerne	Kampagner og events, der giver mennesker oplevelser med det uforstyrrede, naturlige mørke og engagement i at støtte op om at bevare nattemørket	Kendskab til Dark Sky og engagement i at bevare nattemørket Dark Sky som et brand til at tiltrække gæster, der værdsætter naturnære oplevelser og vil passe på naturen	Vordingborg Kommune House of Møn Dark Sky ambassadører og frivillige	2016-2027

Kategori	Projekt navn	Aktivitet/Handling	Resultater	Succeskriterier	Tovholder/ partnere	Tids-horisont
3. VAND I BALANCE FRA ÅER OG SØER TIL NOR, FJORDE OG HAV						
Bevarelse læring	Gen-etablering af stenrev	Bestemmelse habitatødelæggelse omkring Møn Afgrensning af genopretningsområderne og formidling af projektet Undersøgelser af biodiversitet og forekomst af fisk i områder, hvor muligt fiskerev skal anlægges Udlægning af sten/granit til genetablering af rev Effektundersøgelser af de udlagte fiskerev	Stenrev etableret	Bedre havvandmiljø med bedre forhold for fisk	Vordingborg Kommune DTU Aqua Fishing Zealand Lokale fiskeriforeninger evt. Havnatur og andre lokale foreninger og Guldborgsund Kommune	2023-2027
Bevarelse Læring	Padde- og diversitets søer	Etablering af ynglesøer Rådgivning af borgere ift. etablering og oprensning af biodiversitetssøer	Overvågning og indsatser for truede arter	Bedre vilkår for sjældne padder, bl.a. grønbroget tudse, strandtudse og løvfrø	Vordingborg Kommune Lokale borgere	2022-2023
Læring Forskning Bevarelse	Beskyttelse af brakvands gedder og aborrer	Geddefabrikker Undersøgelser af levevis for brakvandsfiskene	Bedre forhold for brakvandsgedder og aborrer	Stigning i bestanden for brakvandsgedder og -aborrer	Vordingborg Kommune Fishing Zealand DTU Aqua FGU i Ringsted	2022-2027
Udvikling Læring Forskning Bevarelse	Gen-opretning af ålegræs	Undersøgelser af forhold for ålegræs Erfaringsopsamling fra andre ålegræsprojekter Udmøntning af indsats for ålegræs	Ålegræs genoprettet på udvalgte områder i kystvand omkring Møn	Bedre havvandmiljø	Vordingborg Kommune DTU Aqua evt. andre forskningsinstitutioner	2024-2027
4. BÆREDYGTIGT ERHVERVSLIV, LANDBRUG OG TURISME						
Udvikling	Velkomst center (bæredygtig turisme)	Finansieringsplan Handlingsplan for bæredygtig turisme Bæredygtig turismeprofil	Velkomst- og oplevelsescenter for Biosfære, Dark Sky og Camønoen	Formidlingscenter og turismehub	Vordingborg Kommune House of Møn Sukkerfabrikken A/S Bark Rådgivning	2022-2027
Udvikling	Bæredygtig mobilitet	Eldrevne busser og andre klimavenlige transportformer i biosfæreområdet	Udviklingsplan for fremtidens grønne mobilitet	Løsningsforslag til trængselsudfordringer	Vordingborg Kommune, sponsorer (Andel), lokale virksomheder	2022-2030
Udvikling	Lokale Fødevarer	Temamøder om fødevarer Andelsforening til produktion af lokale grøntsager	Udvikling af lokalt fødevarenetværk og forsynings netværk	Branding af kommunen som gastrodestination gennem fokus på lokale fødevarer	Vordingborg Kommune House of Møn Kultivator Lokalt landbrug og erhvervsliv	2022-2025
Udvikling	Bæredygtig emballage	Temadag Udviklings- og forretningsplan	Bæredygtig fødevarer-emballage til take-away	Erhvervsudvikling	Vordingborg Kommune erhvervsambassadører	2023-2025

Kategori	Projekt navn	Aktivitet/Handling	Resultater	Succeskriterier	Tovholder/ partnere	Tids-horisont
Læring Udvikling	Camønoen, Biosfære og Dark Sky	Kontinuerligt arbejde med kendskabet til de tre brands Udvikle Camønoen til fremtidens naturturisme	Frugtbart tværgående samarbejde. Troværdighed gennem en høj standard for natur- og kulturbevarelse	De tre brands bidrager positivt på en troværdig måde til Møn Biosfæreområde	Vordingborg Kommune House of Møn VISM Museum Sydøstdanmark Lokale turistaktører	2016-2027
Læring	Sporløs færde	Kodeks for sporløs færden i naturen Formidling af kodeks	Kodeks formidles hver sommer sæson	Formidling - øget kendskab til sporløs færde i naturen blandt borgere og turister	Vordingborg Kommune Naturstyrelsen Museum Sydøstdanmark VISM biosfæreambassadører	2022-2024
Læring Bevarelse Udvikling	Outdoor-turismens aftryk på naturen (OTAAN)	National arbejdsgruppe	Metode-værktøjskasse til måling af outdoor-turisme aktiviteter og aftryk i naturen	Balance mellem naturbenyttelse og naturbeskyttelse	Vordingborg Kommune Dansk Kyst- og Naturturisme	2021-2025
Udvikling Læring International	Biosphere for Baltic –fokus på bæredygtig turisme	Fælles international projektansøgning med fokus på bæredygtig turisme	Erfaringsudveksling om bæredygtig turisme i kystområder	Styrkelse af bæredygtig turisme i biosfæreområdet	Biosphere for Baltic syv biosfæreområder rundt om Østersøen	2023-2024
Udvikling	Samarbejde med landbruget i biosfæreområdet	Fælles udforskning af samarbejde og fælles projekter og indsatser	Initiativkatalog der beskriver forskellige muligheder og tilgange til at bidrage til biosfæremålsætningerne på for landbruget i det store og små	Indsatser som udtagning af lavbundsjord, naturprojekter og Vild Med Vilje. Indsatser på lokale matrikler, 'fremtidens fødevarer', økologi omlægning, etc.	Vordingborg Kommune, Miljørådet, landbruget, landboforeninger, etc.	2023-2027
Udvikling Læring	Grøn omstilling for lokalt erhverv	Forretningsudvikling	Øget grøn omstilling i lokale virksomheder	Grøn erhvervsudvikling	Vordingborg Kommune Business Vordingborg Lokalt erhvervsliv med fokus på turisme	2023-2027
Udvikling Læring	Ålegræs - Bæredygtig udvikling af erhverv omkring naturressourcer	Udforskning af nye muligheder i anvendelsen af ålegræs Fokus på at finde modeller for forsyningsikkerhed	Nye produkter med ålegræs	Erhvervsudvikling med afsæt i naturressourcer	Vordingborg Kommune Syddansk Universitet Coastgrass ApS Brainbotics og Møn Tang	2022-2025
Udvikling	Bæredygtig bolig og byggeri	Temadag om bæredygtigt byggeri for relevante parter	Etablering af bæredygtige boformer ex biosfærelandsby	Fremme bæredygtigt byggeri og bo-former	Vordingborg Kommune Lokalt erhvervsliv biosfæreambassadører eksperter	2023-2027
5. VIDEN, LÆRING OG FORMIDLING I BIOSFÆREOMRÅDET						
Læring Udvikling	Biosfære i skolerne	Biosfære-camp for 6. klasser Arbejde frem mod en biosfærekanon i de lokale skoler Undervisningsmateriale	Juniorbiosfære ambassadører. Familier kender til biosfæretanken Undervisningsmateriale og biosfærekanon i skolerne	Holdings- og adfærdændringer, der støtter op om bæredygtig levevis. Børn og unge kender deres område og dens unikke natur/kultur	Vordingborg Kommune Skolerne i biosfæreområdet Absalon biosfæreambassadører og andre relevante parter	2022-2027

Kategori	Projekt navn	Aktivitet/Handling	Resultater	Succeskriterier	Tovholder/ partnere	Tids-horisont
Læring, Udvikling	Samarbejde med ungdoms uddannelser	Udforskning af muligheder for samarbejde med ungdomsuddannelserne Fælles aktiviteter (f.eks. Unge biosfære Camp)	Unge biosfære ambassadører. Unge kendskab og engagement i natur-, klima- og biodiversitets-spørgsmål	Formidling og naturdannelse af unge	Vordingborg Kommune, ZBC, EUC og Vordingborg Gymnasium	2024-2027
Læring	Bioblitz	1-2 Bioblitz events i kerneområderne	Børn og unge har deltaget i bioblitz i biosfæreområdet.	Kendskab til arter og formidling af naturområdet	Vordingborg Kommune Danmarks Naturfredningsforening DOF GeoCenter Møns Klint	2023-2027
Viden Læring Bevarelse	Overvågning, formidling og undervisning i Oddermosen	Omlægning til natur Gymnasieelever, botanikere og entomologer samarbejder om kortlægning af udviklingen i området.	Bedre biodiversitet og bedre vilkår for grønbroget tudse Unge engageret i biosfæren	Kendskab til - og formidling af området og de specifikke arter	Vordingborg Kommune Private lodsejere, gymnasier	2020- 2025
Læring international	NordMAB-samarbejde om biosfære områders rolle ift. Den Globale Biodiversitets konvention + kortlægning af nye potentielle biosfære områder i Norden	Oversætte de globale biodiversitetsmål til biosfæreområder. Kortlægning af potentielle nye biosfæreområder i Danmark Guide til nye biosfæreområder	Kort rapport med oversættelse af global biodiversitetsramme til lokal kontekst med afsæt i nordiske biosfæreområder Kortlægning af potentielle nye biosfæreområder i Norden og guide til overvinding af barrierer for etablering	Øget viden om, hvordan man forbinder det lokale og globale i arbejdet med biodiversitet Et dansk biosfæreområde mere på vej og større national bevågenhed om biosfæreområder i Danmark	NordMAB med Møn Biosfære Vattenriket i Sverige Nordhordland i Norge Skærgårdshavet i Finland. Den danske UNESCO-nationalkommission, Miljøministeriet, etc.	2022-2025
Læring Forskning Internationalt	Citizen Science: Nordisk forskningsprojekt med fokus på bestøvning	Workshops om bestøvning Informationsmateriale Indsamling af data	Inddragelse af lokalbefolkning i indsamling af data	Øget bevidsthed om bestøvning og forbedrede forhold for bestøvere. Inddragelse i lokale biodiversitets initiativer	Vild Med Vilje, Københavns Universitet, andre nordiske biosfæreområder	2023-2025
Læring Bevarelse Internationalt	'Biosfæren Blomstrer'	Videns udveksling og workshops om økosystemtjenesten bestøvning Inddragelse af målgrupper Udvikling af pædagogiske materialer	Øget bevidsthed om økosystem-tjenesten bestøvning i lokalsamfundet. Konkrete initiativer for bestøvere	Øget bevidsthed om bestøvning og forbedrede forhold for bestøvere Øget viden om vellykkede tiltag for bestøvere.	Møn Biosfære Vattenriket i Sverige Nordhordland i Norge og Skærgårdshavet i Finland	2022-2025
6. UDVIDELSE OG EVALUERING AF BIOSFÆREOMRÅDET						
	Udvidelse til hele Vordingborg Kommune	Proces for udvidelse til hele Vordingborg som biosfæreområde Involvering af lokale aktører	Ansøgt om udvidelse af biosfæreområdet til at dække hele Vordingborg Kommune	Hele Vordingborg Kommune som biosfæreområde	Vordingborg Kommune Lokale borgere, foreninger og erhvervsliv UNESCO-kontor Paris	2022-2024
	Evaluering af Møn UNESCO Biosfære område	Evalueringsproces af Møn UNESCO Biosfæreområde	Indleveret evaluering til UNESCO	Godkendt evaluering af UNESCO fornyet ti- års periode	Vordingborg Kommune Lokale borgere, foreninger og erhvervsliv UNESCO-kontor Paris	2023-2027



Vordingborg Kommune

Afdeling for Kultur Fritid og Udvikling
Koordinator for Møn Biosfæreområde
Katrine Ohm Dietrich
kdie@vordingborg.dk
mobil: 25 33 18 78



FN's organisation
for uddannelse, videnskab,
kultur og kommunikation
og information



**MØN
UNESCO
BIOSFÆREOMRÅDE**